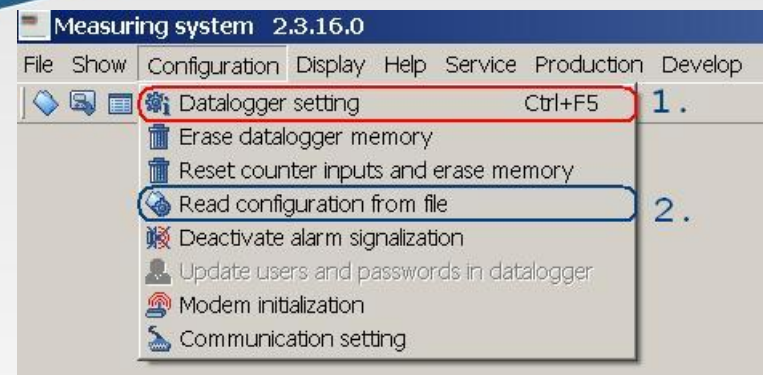


Záznamové ústředny Comet řady MS55 a MS6

Nastavení záznamové ústředny



Záznamové ústředny Comet MS55 a MS6



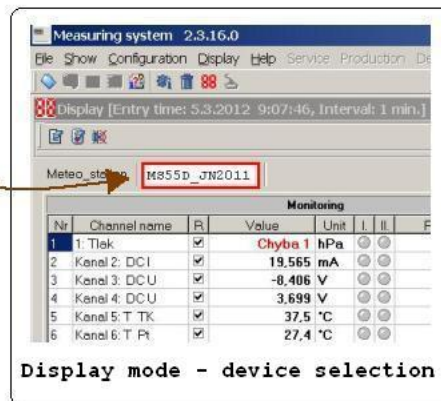
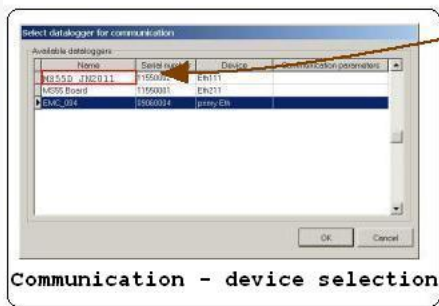
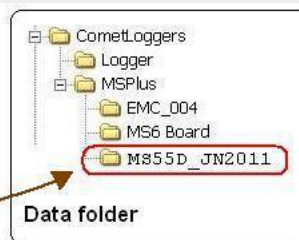
Nastavení ústředny lze provádět:

- Pouze ze SW pro záznamové ústředny Comet.
- Přímou komunikací s ústřednou (1.).
- Nepřímo – editací souboru na disku počítače a jeho pozdějším uložením do ústředny (2.).

Každý stažený soubor se záznamem obsahuje kompletní konfiguraci ústředny, kterou lze editovat, uložit na disk a podle potřeby zpět do ústředny vrátit.

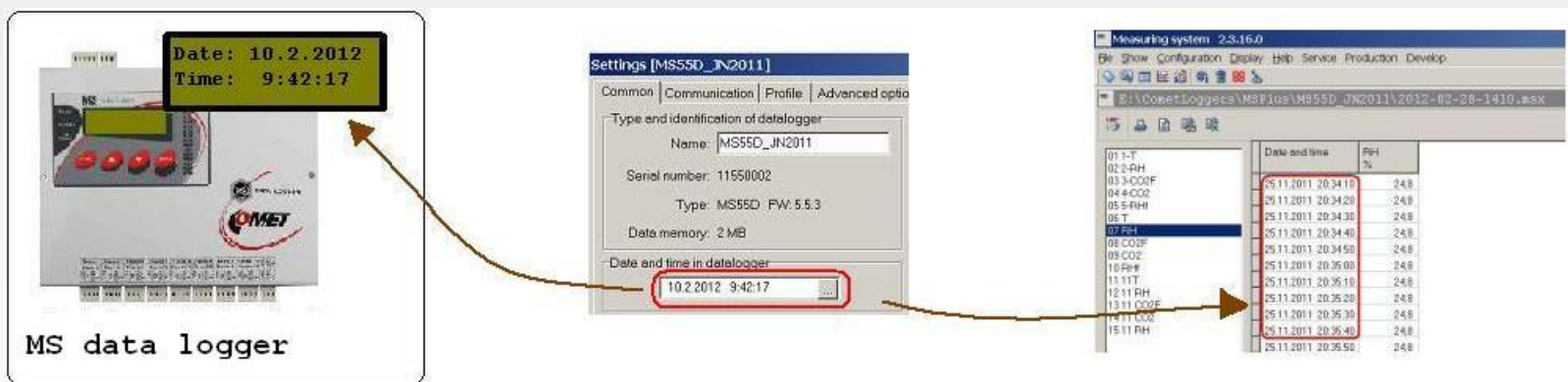
Záznamové ústředny Comet MS55 a MS6

1. Jméno záznamové ústředny (povinný údaj):



Záznamové ústředny Comet MS55 a MS6

2. Nastavení datumu a času v ústředně (povinný údaj):



- Toto nastavení ovlivní veškeré časování ústředny.
- Po změně data a času v ústředně je vždy nutno smazat záznam.
- Ústředna nepodporuje sezónní posuny času.

Záznamové ústředny Comet MS55 a MS6

3. Nastavení procesů (použit v případě potřeby):

**1. Common settings
Processes name definition**

**2. Channel settings
Assign of processes to MS input channel**

**3. MS data logger
Choosing of process name**

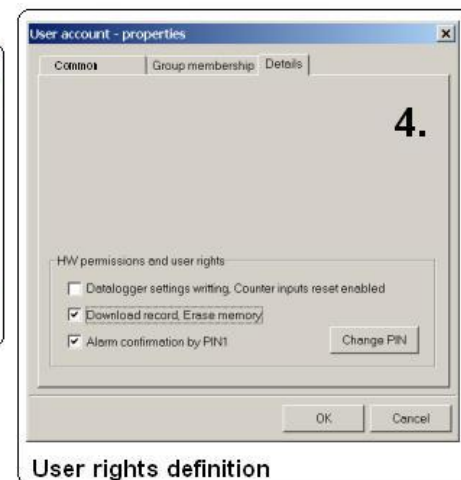
4. Recorded data table

Chann.1.T	Date and time	Chann.1.T °C	Process
02 Kanal 2: Flt			
03 Kanal 3: P			
04 Kanal 4: DC I	23.01.2012 07:17:57	124.1	flitch
05 Kanal 5: DC I	23.01.2012 07:17:58	124.1	flitch
06 Kanal 6: DC I	23.01.2012 07:17:59	124.1	flitch
07 Kanal 7: DC I	23.01.2012 07:18:00	124.1	flitch
08 Kanal 8: DC I	23.01.2012 07:18:00	124.1	flitch
09 Kanal 9: DC I	23.01.2012 07:18:01	124.1	smoked ham
10 Kanal 10: DC I	23.01.2012 07:18:02	124.1	smoked ham
11 Kanal 11: DC I	23.01.2012 07:18:03	124.1	smoked ham
12 Kanal 12: DC I	23.01.2012 07:18:04	124.1	smoked ham
13 Kanal 13: DC I	23.01.2012 07:18:05	124.1	smoked ham
14 Kanal 14: DC I	23.01.2012 07:18:06	124.1	smoked ham
15 Chann.15: Smac	23.01.2012 07:18:07	124.1	smoked ham
16 Kanal 16: DC I	23.01.2012 07:18:08	124.1	smoked ham
17 Alarm OUT	23.01.2012 07:18:09	124.1	smoked ham
	23.01.2012 07:18:10	124.1	smoked ham
	23.01.2012 07:18:11	124.1	smoked ham
	23.01.2012 07:18:12	124.1	smoked ham
	23.01.2012 07:18:13	124.1	smoked ham
	23.01.2012 07:18:14	124.1	smoked ham
	23.01.2012 07:18:15	124.1	smoked ham
	23.01.2012 07:18:16	124.1	smoked ham
	23.01.2012 07:18:17	124.1	smoked ham
	23.01.2012 07:18:18	124.1	smoked ham
	23.01.2012 07:18:19	124.1	smoked ham
	23.01.2012 07:18:20	124.1	smoked ham
	23.01.2012 07:18:21	124.1	smoked ham
	23.01.2012 07:18:22	124.1	smoked ham
	23.01.2012 07:18:23	124.1	smoked ham
	23.01.2012 07:18:24	124.1	smoked ham
	23.01.2012 07:18:25	124.1	salami
	23.01.2012 07:18:26	124.1	salami
	23.01.2012 07:18:27	124.1	salami

Procesy umožňují označovat části záznamu přídatným textem. Využívají se, pokud uživatel potřebuje během měřicího procesu z klávesnice ústředny popsat některé jeho části předvoleným textem.

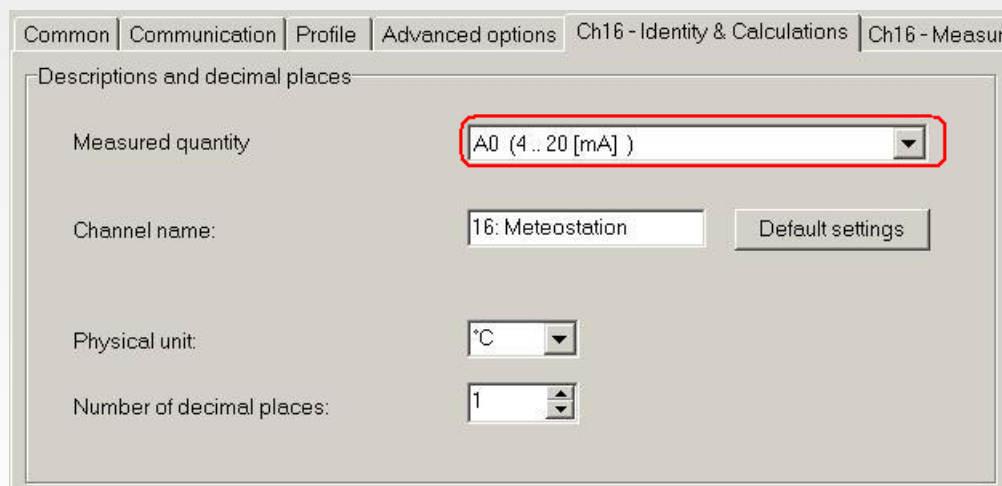
Záznamové ústředny Comet MS55 a MS6

4. Nastavení zabezpečení ústředny (použít v případě potřeby):



Po zapnutí zabezpečení bude na začátku komunikace s ústřednou vyžadováno přihlášení k ústředně pomocí uživatelského jména a hesla. Pro deaktivaci alarmu může být využit PIN kód svázaný s konkrétním uživatelem. V záznamu je pak možné identifikovat, kdo alarm deaktivoval. Přihlašovací údaje mohou být volitelně uloženy v počítači. Nastavení chování SW se provede v menu Soubor-Možnosti-Uživatelé a hesla. Také je možné chránit změny prováděné z klávesnice ústředny pomocí kódu PIN2 (nesouvisí s uživateli).

5. Měřená vstupní veličina (povinné nastavení):



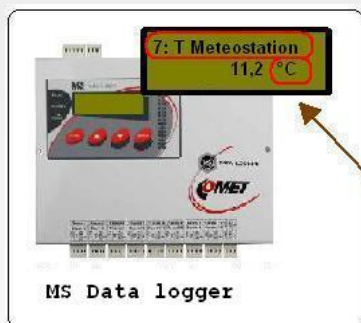
The screenshot shows a software configuration window with the following elements:

- Tabbed interface with tabs: Common, Communication, Profile, Advanced options, Ch16 - Identity & Calculations, Ch16 - Measur.
- Section: Descriptions and decimal places
- Measured quantity: A dropdown menu showing 'A0 (4.. 20 [mA])', which is highlighted with a red rectangular box.
- Channel name: A text input field containing '16: Meteostation' and a 'Default settings' button.
- Physical unit: A dropdown menu showing '°C'.
- Number of decimal places: A spinner control showing the value '1'.

Podle připojeného hardware vybereme měřenou veličinu. U ústředny MS55 jsme omezeni pouze na osazené vstupní moduly. U některých typů vstupů (např. čítače, vstupy RS485 atd.) jsou dostupná některá další nastavení. Bližší popis je v manuálu.

Záznamové ústředny Comet MS55 a MS6

6. Identifikace vstupu (povinné nastavení):



Common Communication Profile Advanced options Ch16 - Identity & Calculations Ch16 - Measur

Descriptions and decimal places

Measured quantity: A0 (4...20 [mA])

Channel name: 16: Meteostation

Physical unit: °C

Number of decimal places: 1

MS55 Board

No	Channel name	Value	Unit	Process	Cl	Cc	Cl	Col	Minimal value	Maximal value	Average value
1	Kanal 1: DC U	-0.821 V	V						-0.821	-0.821	-0.821
2	Kanal 2: Stav	aktivní rozsvícen							0.0	0.0	0.0
3	Kanal 3: Clac	0 Hz	Hz						0	0	0
4	Kanal 4: Freq	Chybný 3							—	—	—
5	Kanal 5: Ext								—	—	—
6											
7											
8											
9											
10											
11											
12											
13											
14											
15											
16	16: Meteostation	4.6 °C	°C						4.6	4.6	4.6

Online monitoring - Display mode

MS55 Board

Main menu

Online channels

No	Channel name	Value	Unit	Process
1	Kanal 1: DC U	-0.821	V	
2	Kanal 2: Stav	aktivní rozsvícen		
3	Kanal 3: Clac	0 Hz	Hz	
4	Kanal 4: Freq	Chybný 3		
5	Kanal 5: Ext			
16	16: Meteostation	4.6	°C	

Data logger's web pages

Date/Time	Kanal 1: DC U V	Kanal 2: Stav	Kanal 3: Clac Hz	Kanal 4: Freq Hz	Kanal 5: Ext	16: Meteostation °C	Alarm OUT
05.03.2012 12:57:38	-0.821		0	0	Err03	4.6	
05.03.2012 12:57:38	-0.821		0	0	Err03	4.6	
05.03.2012 12:57:48	-0.821		0	0	Err03	4.6	
05.03.2012 12:57:48	-0.821		0	0	Err03	4.6	
05.03.2012 12:57:54	-0.821		0	0	Err03	4.6	
05.03.2012 12:58:04	-0.821		0	0	Err03	4.6	
05.03.2012 12:58:04	-0.821		0	0	Err03	4.6	
05.03.2012 12:58:14	-0.821		0	0	Err03	4.6	
05.03.2012 12:58:15	-0.821		0	0	Err03	4.6	
05.03.2012 12:58:24	-0.821		0	0	Err03	4.6	
05.03.2012 12:58:24	-0.821		0	0	Err03	4.6	
05.03.2012 12:58:34	-0.821		0	0	Err03	4.6	
05.03.2012 12:58:38	-0.821		0	0	Err03	4.6	
05.03.2012 12:58:38	-0.821		0	0	Err03	4.6	
05.03.2012 12:58:48	-0.821		0	0	Err03	4.6	
05.03.2012 12:58:48	-0.821		0	0	Err03	4.6	
05.03.2012 12:58:54	-0.821		0	0	Err03	4.6	
05.03.2012 12:58:54	-0.821		0	0	Err03	4.6	
05.03.2012 12:59:04	-0.821		0	0	Err03	4.6	
05.03.2012 12:59:04	-0.821		0	0	Err03	4.6	
05.03.2012 12:59:15	-0.821		0	0	Err03	4.6	
05.03.2012 12:59:18	-0.821		0	0	Err03	4.6	
05.03.2012 12:59:24	-0.821		0	0	Err03	4.6	
05.03.2012 12:59:24	-0.821		0	0	Err03	4.6	

Record table

Zvolíme si název vstupního kanálu, přiřadíme fyzikální jednotku a počet desetinných míst.

7. Přepočty – uživatelská kalibrace (použit v případě potřeby):

Settings [MS55 Board]

Common | Communication | Profile | Advanced options | Ch16 - Identity & Calculations | Ch16 - Measur

Descriptions and decimal places:

Measured quantity: A0 (4..20 [mA])

Channel name: T6: Meteostation [Default settings]

Physical unit: °C

Number of decimal places: 1

Recalculation

Recalculate measured value

Input value: 4.00

will be shown as: -30.00 °C

Input value: 20.00

will be shown as: 80.00 °C

Pomocí dvoubodové uživatelské kalibrace je možné provést přepočet naměřené hodnoty na očekávanou výstupní veličinu. Nastavení provádíme podle parametrů připojeného snímače.

8. Měření a záznam (povinné nastavení):



Pokud na daném kanále hodláme získávat a zpracovávat naměřené hodnoty, je nutno zapnout jeho měření. Pokud potřebujeme naměřené hodnoty také zaznamenávat, musíme zapnout vhodný způsob záznamu:

- Nepřetržitý záznam s konstantním intervalem – s daným intervalem se naměřené hodnoty zaznamenávají do paměti ústředny.
- Podmíněný záznam s nepřetržitým intervalem – záznam probíhá pouze tehdy, pokud je splněná vybraná podmínka, která může být odvozena od překročení naměřené hodnoty na tomto kanále, stavu jiných kanálů, času a nebo může být manuálně nastavená uživatelem. Pokud není splněna, záznam neprobíhá.
- Vzorkovaný záznam – zaznamená se pouze naměřená hodnota a čas kdy došlo ke změně stavu podmínek (jako v předchozím případě).

U všech typů záznamu je možné nastavit časové omezení, kdy bude záznam probíhat (globální od.. do.. a denní od.. do..). Podmínky a jejich kombinace se nastavují analogicky jako u alarmů (dále).

Záznamové ústředny Comet MS55 a MS6

8.1. Příklady záznamu :

Date and time	Channel 1: T[°C]
1.1.2009 08:00:00	23,8
1.1.2009 08:30:00	24,5
1.1.2009 09:00:00	26,8
1.1.2009 09:30:00	33,2
1.1.2009 10:00:00	37,5
1.1.2009 10:30:00	42,3
1.1.2009 11:00:00	45,1
1.1.2009 11:30:00	45,2
1.1.2009 12:00:00	44,1
1.1.2009 12:30:00	40,1
1.1.2009 13:00:00	35,2
1.1.2009 13:30:00	30,1

Continuous record

Date and time	Channel 10: T[°C]
1.1.2009 10:55:00	40,1
1.1.2009 11:00:00	41,3
1.1.2009 11:05:00	40,2
1.1.2009 11:30:00	40,3
1.1.2009 11:35:00	42,5
1.1.2009 11:40:00	40,1

Conditional record

Date and time	Channel 1: T[°C]
1.1.2009 08:01:11	23,8
1.1.2009 08:40:23	24,5
1.1.2009 09:05:07	26,8
1.1.2009 09:12:44	33,2
1.1.2009 10:08:09	37,5
1.1.2009 10:32:48	42,3

Sampled record

Date and time	Channel 1: T[°C]	
1.1.2009 08:00:00	23,8	continuous
1.1.2009 08:30:00	24,5	continuous
1.1.2009 09:00:00	26,8	continuous
1.1.2009 09:30:00	33,2	continuous
1.1.2009 10:00:00	37,5	continuous
1.1.2009 10:30:00	39,3	continuous
1.1.2009 10:55:00	40,1	conditional
1.1.2009 11:00:00	41,3	continuous + conditional
1.1.2009 11:05:00	40,2	conditional
1.1.2009 11:30:00	40,3	continuous + conditional
1.1.2009 11:35:00	42,5	conditional
1.1.2009 11:40:00	40,1	conditional
1.1.2009 12:00:00	34,1	continuous
1.1.2009 12:30:00	30,1	continuous
1.1.2009 13:00:00	25,2	continuous
1.1.2009 13:30:00	20,1	continuous

Continuous + sampled record combination

Různé typy záznamu lze provozovat současně a lze toho využít např. k podrobnějšímu zmapování stavů, kdy naměřené hodnoty překročily stanovené meze.

9. Podmínky:

- Podmínky je nutno nastavovat, pokud budeme využívat alarmů nebo pokud potřebujeme, aby ústředna zaznamenávala pouze za určitých okolností.
- Jsou to stavy odvozené buď od naměřených hodnot, od času nebo jsou nastavitelné vzdáleně uživatelem (z PC nebo pomocí SMS zprávy).
- Podmínka může nabývat jednoho ze dvou stavů (platná/neplatná).
- Pomocí podmínek se vyhodnocují alarmy a může se aktivovat záznam.
- Na každém kanále lze definovat až 4 různé podmínky.

9.1. Příklad podmínky odvozené od naměřené hodnoty:

Condition 1

Start of validity: > °C for the duration of s

End of validity: value returns back with hysteresis °C expires s

In the case of input error (measured value is not available):

- Uvedená podmínka začne platit, pokud vstupní hodnota překročí 170°C a tento stav trvá aspoň 30 sekund. Podmínka přestane platit ihned, pokud teplota poklesne pod 168°C.
- Ukončení podmínky může záviset na čase, na naměřené hodnotě nebo na jejich kombinaci
- V případě, že bude naměřena chybová hodnota, je možné si vybrat z několika možností, jak bude stav podmínky reagovat.
- Podrobný popis včetně grafů je uveden v manuálu.

9.2. Příklad podmínky odvozené od času:

Condition 1

Start of validity: Valid in time interval

valid daily in time interval

from 06:00:00 to 14:00:00

valid only in interval

from 00:00:00 to 00:00:00

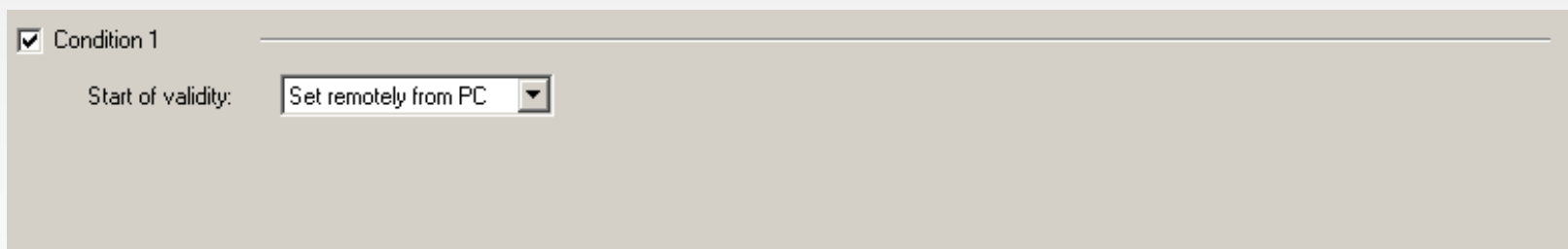
22.08.2007 to 23.08.2007

valid on selected days

<input checked="" type="checkbox"/> Monday	<input checked="" type="checkbox"/> Friday
<input checked="" type="checkbox"/> Tuesday	<input type="checkbox"/> Saturday
<input checked="" type="checkbox"/> Wednesday	<input type="checkbox"/> Sunday
<input checked="" type="checkbox"/> Thursday	

- Uvedená podmínka začne platit, pokud aktuální datum a čas splní vybraná kritéria.
- Ukončení podmínky nastane okamžitě, pokud tato kritéria přestanou platit.

9.3. Příklad podmínky nastavitelné uživatelem:

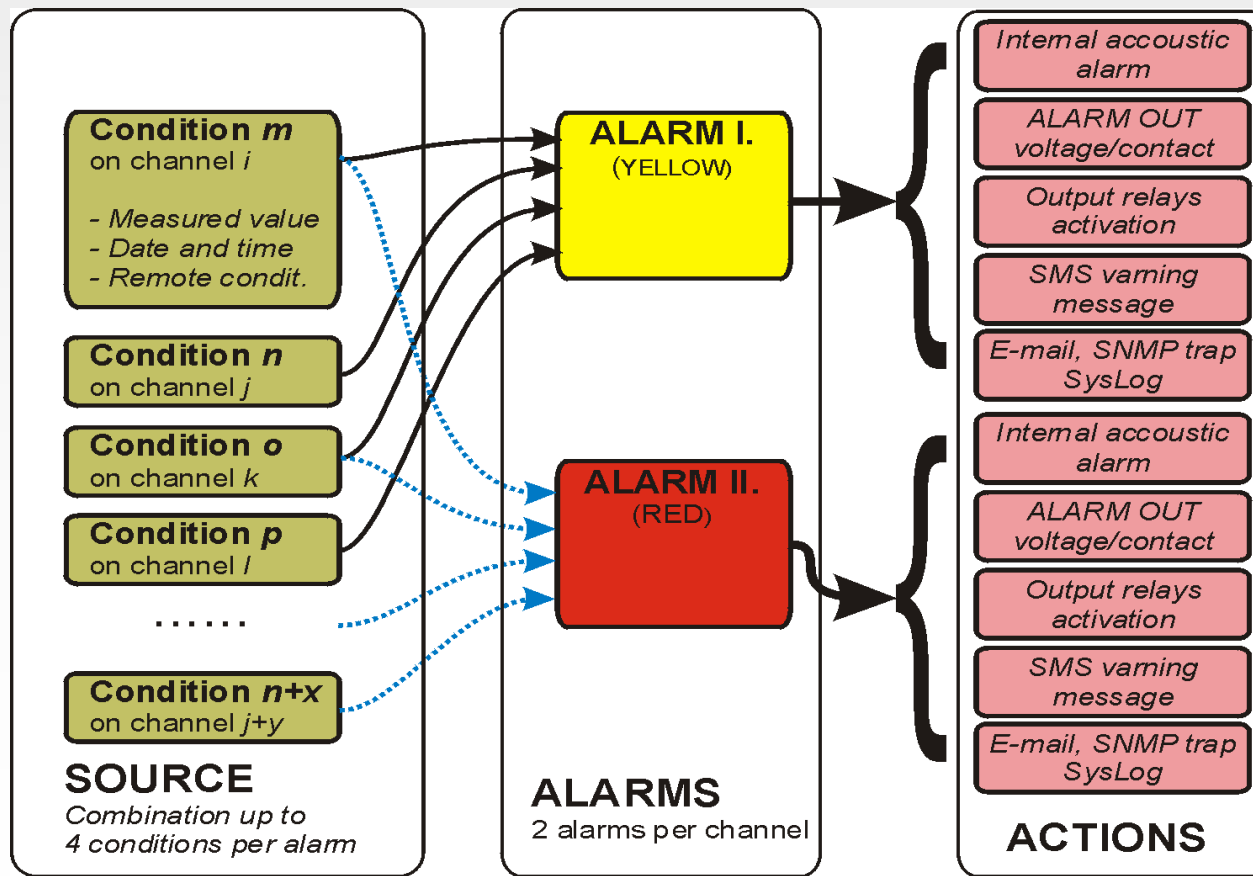


Condition 1

Start of validity: Set remotely from PC

- Podmínku lze nastavovat ve spuštěném režimu Displej
- Pokud je zapnuta správa uživatelů a hesel, je nutno zadat též PIN uživatele.
- Pokud je takto nastavená podmínka č. 4 a ústředna spolupracuje s modemem pro přenos SMS zpráv, je možno tuto podmínku ovládat pomocí SMS zprávy. I zde platí nutnost zadání PIN kódu v případě použití správy uživatelů a hesel.

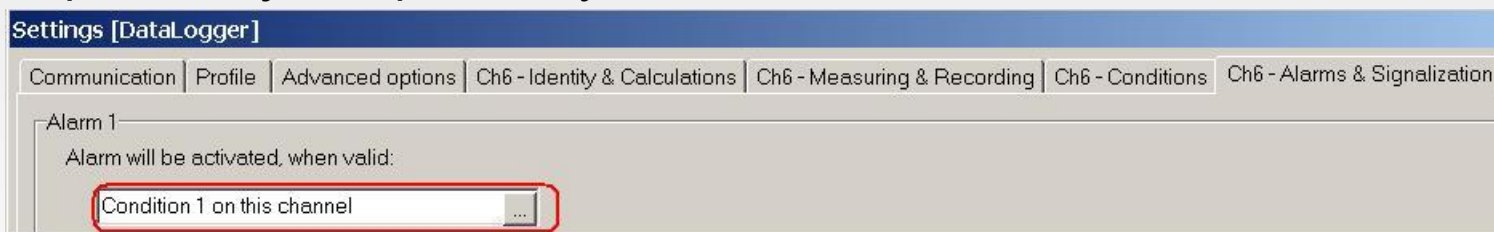
10. Vznik alarmů na vstupních kanálech:



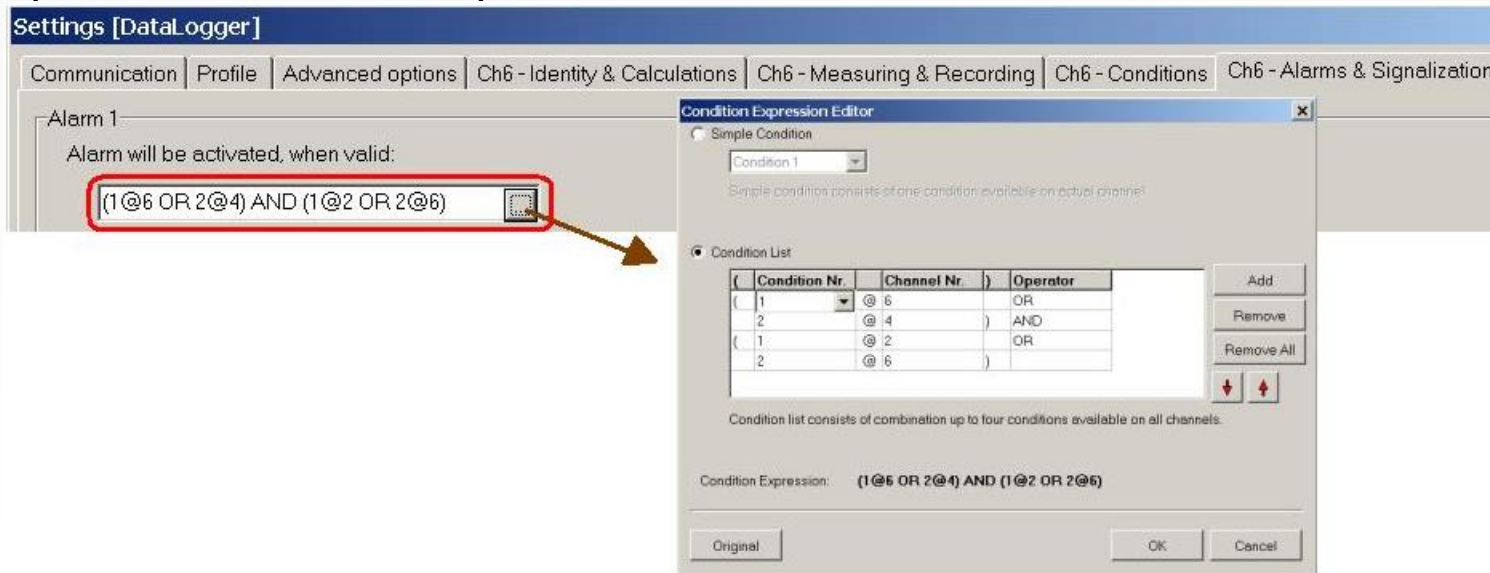
Záznamové ústředny Comet MS55 a MS6

10.1. Příklady přiřazení podmínek alarmům:

- přiřazení jedné podmínky



- přiřazení kombinace podmínek



10.2. Akce při vzniku alarmu:

Alarm 1

Alarm will be activated, when valid:

Condition 1 on this channel

Activated alarm switch on yellow LED (I.) on this channel and following actions will be executed:

- activate internal acoustic signalization
- activate ALARM OUT signalization

Switch ON output relay no.:

<input type="checkbox"/> 1	<input checked="" type="checkbox"/> 2	<input type="checkbox"/> 3	<input checked="" type="checkbox"/> 4	<input type="checkbox"/> 5	<input type="checkbox"/> 6	<input type="checkbox"/> 7	<input type="checkbox"/> 8
<input type="checkbox"/> 9	<input type="checkbox"/> 10	<input type="checkbox"/> 11	<input type="checkbox"/> 12	<input type="checkbox"/> 13	<input type="checkbox"/> 14	<input type="checkbox"/> 15	<input checked="" type="checkbox"/> 16

Send SMS message to phone numbers:

<input checked="" type="checkbox"/>	+420156324779
<input type="checkbox"/>	+421256897663

Send e-mail message to addresses:

<input checked="" type="checkbox"/>	test@cometsystem.cz
<input checked="" type="checkbox"/>	my.name@gmail.com

1. Možnost aktivace interní akustické signalizace.
2. Možnost aktivace výstupu ALARM OUT.
3. Možnost sepnout vybraná relé na přídatném modulu reléových výstupů.
4. Možnost odeslat varovnou SMS zprávu přes připojený GSM modem.
5. Možnost odeslat varovný e-mail přes Ethernetové rozhraní.

Záznamové ústředny Comet MS55 a MS6

10.3. Interní akustická signalizace:

Common | Communication | Profile | Advanced options

Alarm signalization

- Internal acoustic alarm signalization
- ALARM OUT signalization
- Recording of ALARM OUT state changes
- Recording of all alarms changes
- Full memory acoustic signalization (100%)

- globální zapnutí na záložce Profile, možnost signalizace zaplnění paměti

Alarm 1

Alarm will be activated, when valid:

Condition 1 on this channel

Activated alarm switch on yellow LED (I.) on this channel

- activate internal acoustic signalization

- zapnutí pro jednotlivé alarmy

Common | Communication | Profile | Advanced options | Ch1 - Identity & Calculations | Ch1 - Measuring & Recording | Ch1 -

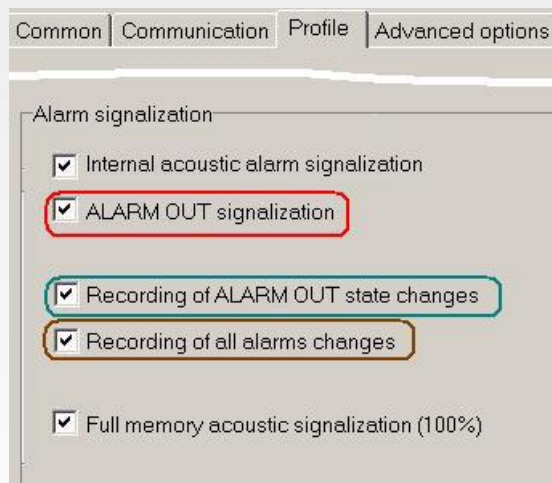
Confirmation of alarm signalization

- by Enter key
- by menu
- from computer

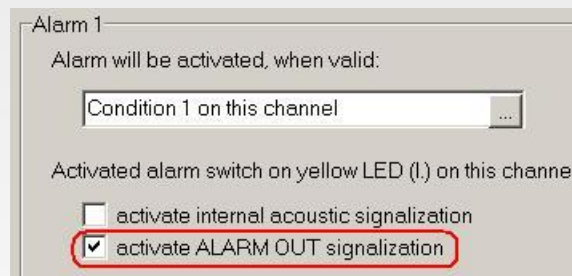
- uživatel může akustickou signalizaci spolu s výstupem ALARM OUT deaktivovat

Záznamové ústředny Comet MS55 a MS6

10.4. Výstup ALARM OUT:



- globální zapnutí na záložce Profile, možnost záznamu alarmů



- zapnutí pro jednotlivé alarmy



- Uživatel může výstup ALARM OUT spolu s akustickou signalizací deaktivovat. ALARM OUT se může chovat inverzně – nastavení na záložce Advanced options.

10.5. Přídavný modul výstupních relé:

Alarm 1

Alarm will be activated, when valid:

Condition 1 on this channel

Activated alarm switch on yellow LED (I) on this channel and following actions

activate internal acoustic signalization

activate ALARM OUT signalization

Switch ON output relay no.:

<input type="checkbox"/> 1	<input checked="" type="checkbox"/> 2	<input type="checkbox"/> 3	<input checked="" type="checkbox"/> 4	<input type="checkbox"/> 5	<input type="checkbox"/> 6	<input type="checkbox"/> 7	<input type="checkbox"/> 8
<input type="checkbox"/> 9	<input type="checkbox"/> 10	<input type="checkbox"/> 11	<input type="checkbox"/> 12	<input type="checkbox"/> 13	<input type="checkbox"/> 14	<input type="checkbox"/> 15	<input checked="" type="checkbox"/> 16

- Při vzniku alarmu může sepnout libovolné ze 16 výstupní relé.
- Jedno relé může být ovládáno na základě vzniku libovolného počtu alarmů.
- Relé jsou sepnuta, pokud alarmy trvají, nelze je deaktivovat přímo obsluhou, pouze s využitím vzdálené podmínky deaktivací samotného alarmu.

10.6. SMS varovné zprávy:

Settings [Data Logger]

Communication | Profile | Advanced options | Ch1 - Identity & Calculations | C

Datalogger responds to incoming SMS messages

Datalogger sends SMS message when selected alarms are activated

1. Na záložce Communication je nutno povolit SMS. K ústředně musí být připojen GSM modem.

Communication | Profile | Advanced options | Ch1 - Identity & Calculations | Ch1 - Measuring & Rec

SMS phone number list

+420156324779 +421256897663

2. Na záložce Profile je nutno nadefinovat volaná čísla účastníků.

3. Na záložce Alarmy je nutno vybrat volané účastníky.

Alarm 1

Alarm will be activated, when valid:

Condition 1 on this channel

Activated alarm switch on yellow LED (!) on this channel and following actions will be executed:

activate internal acoustic signalization

activate ALARM OUT signalization

Switch ON output relay no.:

1 2 3 4 5 6 7 8

9 10 11 12 13 14 15 16

Send SMS message to phone numbers:

+420156324779

+421256897663

Send e-mail message to addresses:

test@cometsystem.cz

my.name@gmail.com

Záznamové ústředny Comet MS55 a MS6

10.7. Varovné e-maily:

The first screenshot shows the 'Communication' tab with 'Advanced options' selected. Under 'Ethernet options', the 'Send warning e-mails' checkbox is checked and highlighted with a red box. Other options like 'Send traps' and 'Syslog' are also checked.

The second screenshot shows the 'E-mails (1)' tab. The 'SMTP server' section is highlighted with a red box, showing the 'SMTP server IP address' set to '62.141.16.108' and port '25'. The 'SMTP authentication' section is also visible.

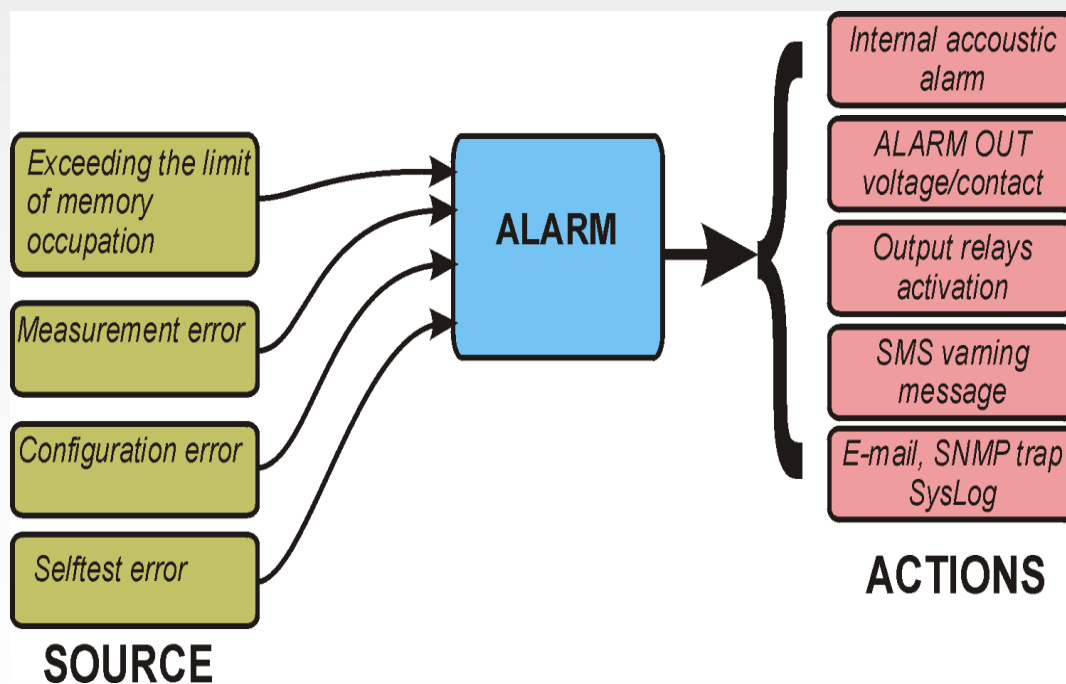
The third screenshot shows the 'E-mails (2)' tab. The 'Recipient e-mail' section is highlighted with a red box, showing three recipients: 'test@cometsystem.cz', 'my.name@gmail.com', and an empty field. The 'Sender' is set to 'info@cometsystem.cz'.

1. Na záložce Communication je nutno povolit e-maily a nadefinovat další potřebná nastavení.

The 'Alarm 1' configuration window shows 'Alarm will be activated, when valid:' set to 'Condition 1 on this channel'. Under 'Activated alarm switch on yellow LED (L) on this channel and following actions will be executed:', the 'activate ALARM OUT signalization' checkbox is checked. The 'Send SMS message to phone numbers:' section has '+420156324779' checked. The 'Send e-mail message to addresses:' section has 'test@cometsystem.cz' and 'my.name@gmail.com' checked, with this section highlighted by a red box.

2. Na záložce Alarmy je nutno vybrat příjemce zpráv.

11. Další možnosti alarmů:



Nastavení se provádí na globální záložce Profile. Alarmy mohou také vznikat na základě překročení limitu zaplněnosti paměti dat, chybě měření, konfigurace ústředny a selftestu.

11.1. Další možnosti alarmů - příklad:

Communication Profile Advanced options Ch1 - Identity & Calculations Ch1 - Measuring & R

Limit of memory occupation
Limit of memory occupation: 33 %

Critical state actions

When any from states appear

- Measurement error on any input channel
- Datalogger configuration error
- Selftest error
- Exceeding the limit of memory occupation

And state duration is 100 s

Then following actions will be executed

- Activate internal acoustic signalization
- Activate ALARM OUT signalization

Send SMS to phone numbers:

- +420156324779
- +421256897663

Switch ON output relay no.:

- 1 2 3 4 5 6 7 8
- 9 10 11 12 13 14 15 16

Send e-mail to addresses:

- test@cometsystem.cz
- my.name@gmail.com

Záznamové ústředny Comet MS55 a MS6

12. Příklad nastavení Ethernetového rozhraní:

Common | Communication | Profile | Advanced options | Ch1 - Identity & Calculations | Ch1 - Measuring & Recording | Ch1 - Conditions | Ch1 - Alarms & Signaling

Datalogger communication interface

RS232 (without handshake)
 modem (RS232 interface with RTS-CTS handshake)
 Enable modem initialization after datalogger power on
AT command string:
 Phone line modem - default
 GSM modem - default
 Custom

RS485
 Ethernet Port: 10001
 USB

Baudrate: 115 200 Bd
RS485 network address: 1

Datalogger responds to incoming SMS messages
 Datalogger sends SMS message when selected alarms are activated

Ethernet options

Ethernet firmware: 6-5-1.3
 DHCP
 Send warning e-mails
 Send traps
 Syslog
 Web enable
 SOAP
 Modbus

Device IP address: 192.168.2.211
Gate IP address: 0.0.0.0
Mask IP address: 255.255.255.0
MTU size: 1400 512

E-mails (1) | E-mails (2) | SNMP (Traps) | Web | Syslog | SOAP

Trap recipient IP address 1: 0.0.0.0
Trap recipient IP address 2: 0.0.0.0
Trap recipient IP address 3: 0.0.0.0
Password for read:
Send test trap

E-mails (1) | E-mails (2) | SNMP (Traps) | Web | Syslog | SOAP

Page refresh: 10 s
Port: 80

E-mails (1) | E-mails (2) | SNMP (Traps) | Web | Syslog | SOAP

Target SOAP server IP: 0.0.0.0
Target web page:
Source port: 0
Destination port: 0
Sending interval: 0 s

E-mails (2) | SNMP (Traps) | Web | Syslog | SOAP | Modbus

Port: 512

E-mails (1) | E-mails (2) | SNMP (Traps) | Web | Syslog | SOAP

Syslog server 1 address: 0.0.0.0
Syslog server 2 address: 0.0.0.0
Syslog server 3 address: 0.0.0.0
Send test message